



Администрация Пермского муниципального округа Пермского края
Комитет имущественных отношений

РАСПОРЯЖЕНИЕ

01.07.2024

№ 1950

Об установлении публичного сервитута на часть земельных участков

В соответствии со ст. 23, гл. V.7 Земельного кодекса Российской Федерации, Федеральным законом от 25.10.2001 № 137-ФЗ «О введении в действие Земельного кодекса Российской Федерации», пп. 3.2.5 п. 3.2 разд. 3 Положения о комитете имущественных отношений администрации Пермского муниципального округа, утвержденного решением Думы Пермского муниципального округа Пермского края от 29.11.2022 № 48, на основании ходатайства публичного акционерного общества «Россети Урал» (ИНН 6671163413, ОГРН 1056604000970) (далее - ПАО «Россети Урал») от 14.06.2024 № 7910:

1. Установить в интересах ПАО «Россети Урал» публичный сервитут общей площадью 131652 кв.м на часть земельных участков:
 - с кадастровым номером 59:32:0000000:15442, расположенный по адресу: Российская Федерация, Пермский край, м.р-н Пермский;
 - с кадастровым номером 59:32:0000000:15254, расположенный по адресу: Пермский край, Пермский р-н;
 - с кадастровым номером 59:32:0000000:14651, расположенный по адресу: Пермский край, Пермский р-н;
 - с кадастровым номером 59:32:0000000:123, расположенный по адресу: Пермский край, Пермский район, автомобильная дорога 1Р 242 «Пермь-Екатеринбург», км 12+000-км 54+000;
 - с кадастровым номером 59:32:5130003:39, расположенный по адресу: Пермский край, Пермский район, Платошинское с/п;
 - с кадастровым номером 59:32:5130003:257, расположенный по адресу: Пермский край, Пермский район, а\д «Пермь-Екатеринбург-Курашим»;
 - с кадастровым номером 59:32:5130003:1, расположенный по адресу: край Пермский, р-н Пермский, с/п Платошинское, с. Платошино;

- с кадастровым номером 59:32:5340001:118, расположенный по адресу: Пермский край, р-н Пермский, с/пос. Платошинское, участок находится примерно в 1,08 км, по направлению на юго-восток от д. Сыро-Платошино;
- с кадастровым номером 59:32:5340001:105, расположенный по адресу: Пермский край, р-н Пермский, с/пос. Платошинское, участок находится примерно в 1,00 км, по направлению на юго-восток от д. Сыро-Платошино;
- с кадастровым номером 59:32:5110003:632, расположенный по адресу: Российская Федерация, Пермский край, м.р-н Пермский;
- с кадастровым номером 59:32:5110003:625, расположенный по адресу: Пермский край, р-н Пермский край, Платошинское сельское поселение, д. Сухо-Платошино;
- с кадастровым номером 59:32:5110003:624, расположенный по адресу: Пермский край, р-н Пермский край, Платошинское сельское поселение, д. Сухо-Платошино;
- с кадастровым номером 59:32:5110003:623, расположенный по адресу: Пермский край, р-н Пермский край, Платошинское сельское поселение, д. Сухо-Платошино;
- с кадастровым номером 59:32:5110003:301, расположенный по адресу: Пермский край, Пермский район, Платошинское с/пос., в 0,001 км юго-восточнее д. Сухо-Платошино;
- с кадастровым номером 59:32:0020001:4190, расположенный по адресу: Российская Федерация, Пермский край, м.р-н Пермский, с.п. Кукуштанское, д. Байболовка, ул Подсобная, з/у 23;
- с кадастровым номером 59:32:0020001:3902, расположенный по адресу: Российская Федерация, Пермский край, м.р-н Пермский, с.п. Кукуштанское, д. Байболовка, ул. Подсобная, з/у 23а;
- с кадастровым номером 59:32:0020001:3824, расположенный по адресу: Российская Федерация, Пермский край, муниципальный округ Пермский, деревня Байболовка, улица Луговая, земельный участок 20;
- с кадастровым номером 59:32:0020001:3296, расположенный по адресу: Пермский край, Пермский район, Кукуштанское сельское поселение, д. Байболовка;
- с кадастровым номером 59:32:0020001:3288, расположенный по адресу: Пермский край, Пермский район, Кукуштанское с/п, д. Байболовка;
- с кадастровым номером 59:32:0020001:2205, расположенный по адресу: Пермский край, Пермский район, д. Байболовка, ул. Лесная, дом 3;
- с кадастровым номером 59:32:0020001:2132, расположенный по адресу: Пермский край, р-н Пермский, д. Байболовка, ул. Лесная, дом 5;

- с кадастровым номером 59:32:0020001:161, расположенный по адресу: Пермский край, р-н Пермский, с/о Кукуштанский, д. Байболовка, ул. Подсобная, дом 28;

- в кадастровом квартале 59:32:5130003;

- в кадастровом квартале 59:32:5340001;

- в кадастровом квартале 59:32:5110003.

Цель: Эксплуатации объектов электросетевого хозяйства ТП-63620, ТП-66430, ТП-63618, ТП-63381, ВЛ-10кВ ф. Водозабор от РП-3013 (диспетчерское наименование ВЛ-10 кВ Кордон РП-3013).

Срок: 49 лет.

2. Утвердить границы публичного сервитута земельного участка, указанного в п. 1 настоящего распоряжения, согласно прилагаемой схеме расположения границ публичного сервитута.

3. Срок, в течение которого использование указанного в п. 1 настоящего распоряжения земельного участка в соответствии с их разрешенным использованием будет невозможно или существенно затруднено в связи с осуществлением сервитута – продолжительность не превышает три месяца для земельных участков, предназначенных для жилищного строительства (в том числе индивидуального жилищного строительства), ведения личного подсобного хозяйства, садоводства, огородничества; не превышает один год - в отношении иных земельных участков.

4. Порядок установления зон с особыми условиями использования территорий и содержание ограничений прав на земельные участки в границах таких зон установлен Постановлением Правительства РФ от 24.02.2009 № 160 «О порядке установления охранных зон объектов электросетевого хозяйства и особых условий использования земельных участков, расположенных в границах таких зон».

5. Плата за публичный сервитут не устанавливается в соответствии с ч. 4 ст. 3.6 Федерального закона от 25.10.2001 года № 137-ФЗ «О введении в действие Земельного кодекса Российской Федерации».

6. Комитету имущественных отношений администрации Пермского муниципального округа в течение 5 рабочих дней со дня подписания настоящего распоряжения:

6.1. направить настоящее распоряжение в Управление Федеральной службы государственной регистрации, кадастра и картографии по Пермскому краю;

6.2. направить настоящее распоряжение в ПАО «Россети Урал»;

6.3. разместить настоящее распоряжение на официальном сайте Пермского муниципального округа в информационно-телекоммуникационной сети «Интернет» (www.permokrug.ru).

7. ПАО «Россети Урал» привести земельные участки в состояние пригодное для использования в соответствии с разрешенным использованием в срок не позднее 3 (трех) месяцев после завершения строительства или эксплуатации инженерного сооружения, для размещения которого был установлен публичный сервитут.

8. Настоящее распоряжение вступает в силу со дня его подписания.

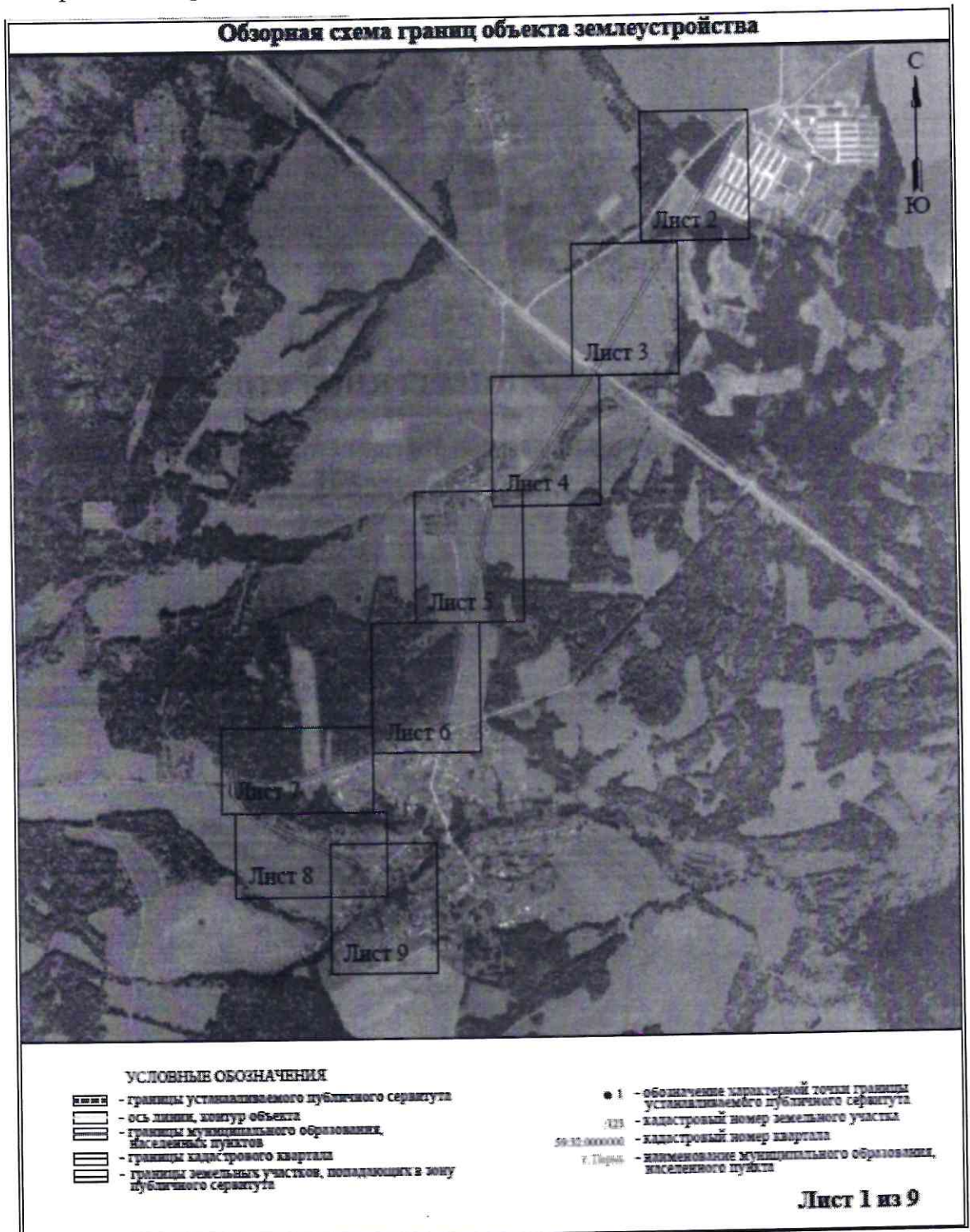
9. Контроль исполнения распоряжения возложить на заместителя председателя комитета М.В. Королеву.

Председатель комитета



Е.А. Демидова

СХЕМА РАСПОЛОЖЕНИЯ ГРАНИЦ ПУБЛИЧНОГО СЕРВИТУТА
Эксплуатации объектов электросетевого хозяйства ТП-63620, ТП-66430, ТП-63618, ТП-63381,
ВЛ-10кВ ф. Водозабор от РП-3013 (диспетчерское наименование ВЛ-10 кВ Кордон РП-3013)





Условные обозначения приведены на листе 1

Масштаб 1:2000

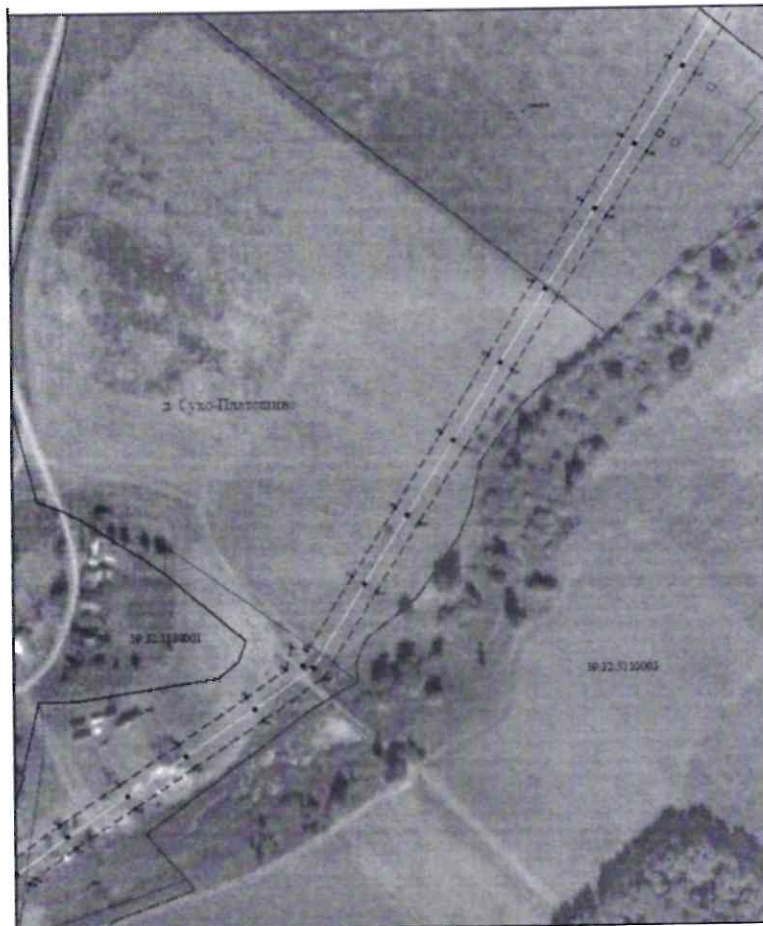
Лист 2 из 9



Условные обозначения приведены на листе 1

Масштаб 1:2000

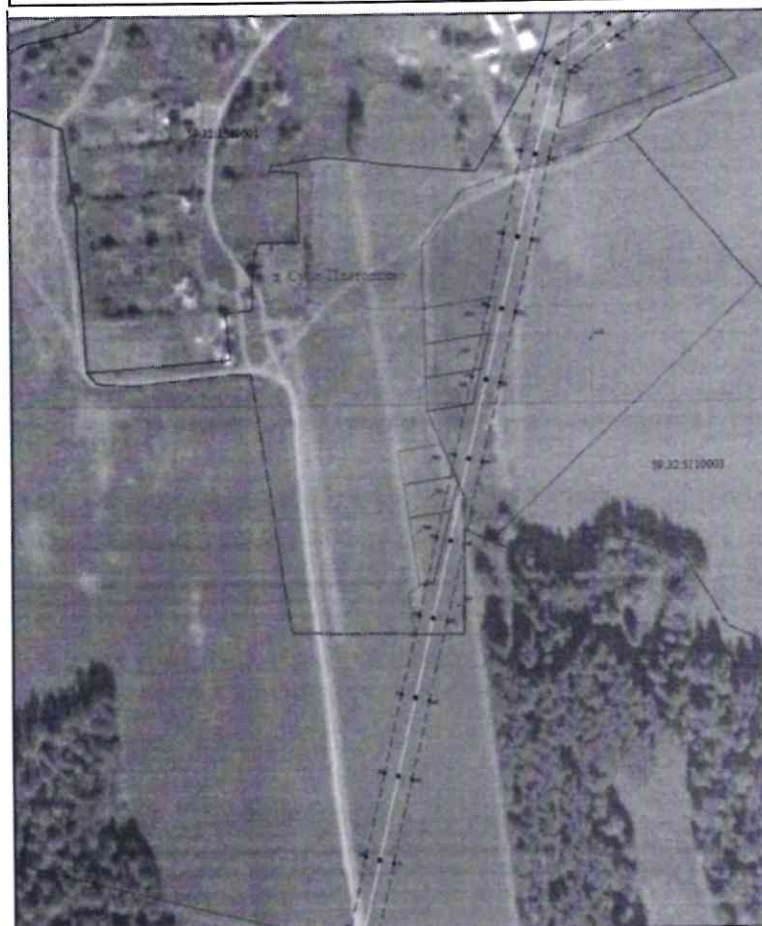
Лист 3 из 9



Условные обозначения приведены на листе 1

Масштаб 1:2000

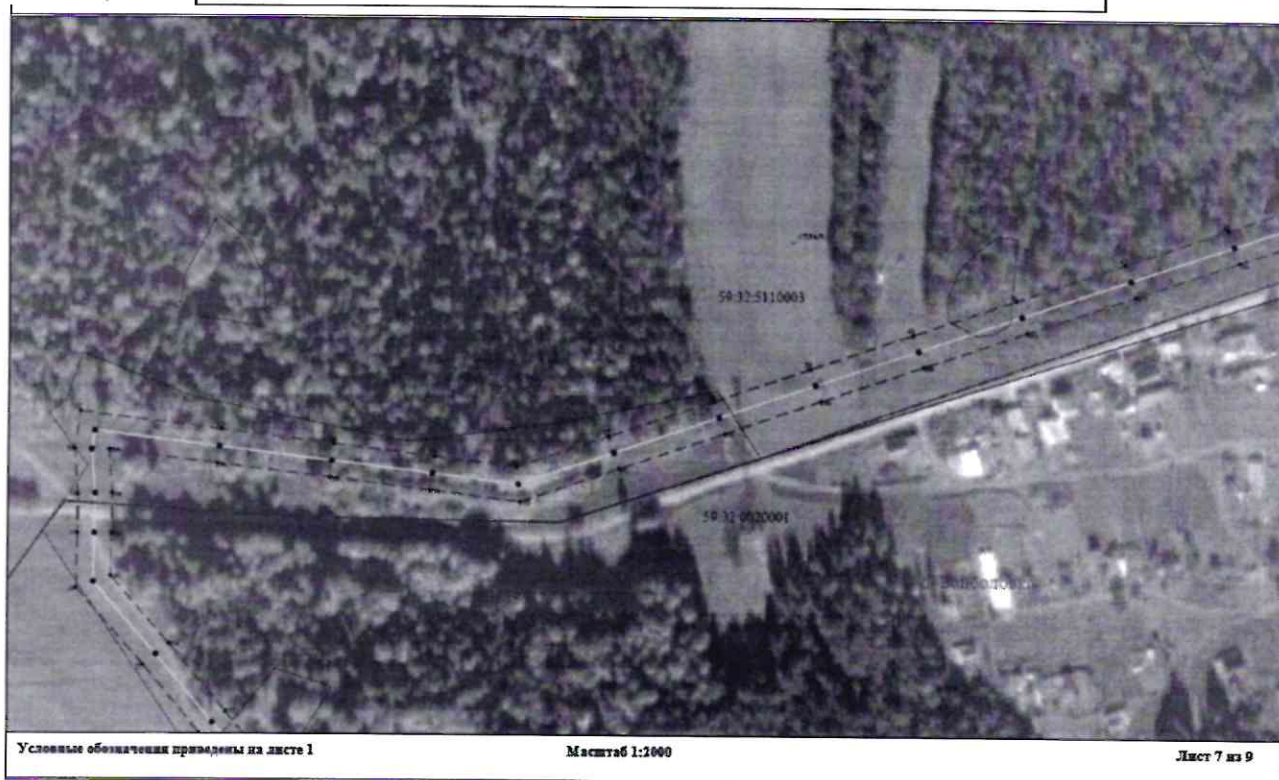
Лист 4 из 9

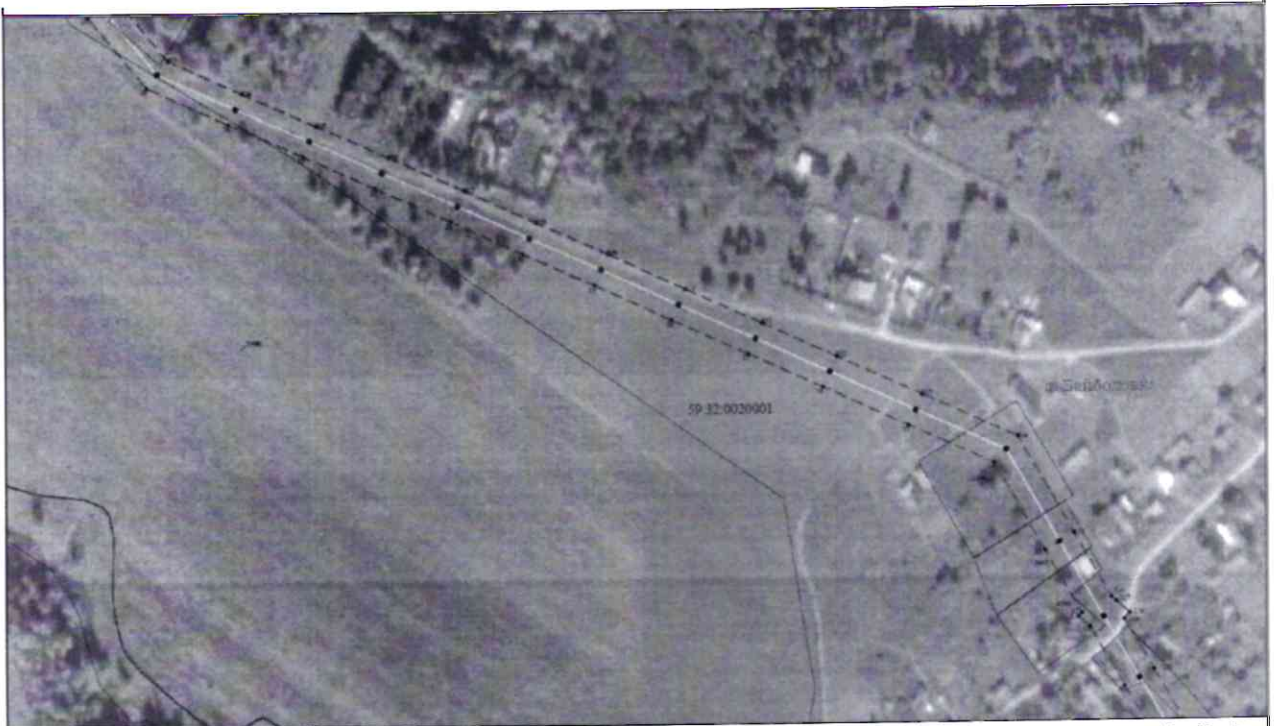


Условные обозначения приведены на листе 1

Масштаб 1:2000

Лист 5 из 9





Условные обозначения приведены на листе 1

Масштаб 1:2000

Лист 8 из 9



Условные обозначения приведены на листе 1

Масштаб 1:2000

Лист 9 из 9

